



**BOLETIM DIÁRIO COVID-19 NO AMAZONAS 15/6/2022**

MANAUS

PACIENTES INTERNADOS POR SRAG EM MANAUS EM 15/6/2022							
REDE	CONFIRMADOS POR COVID-19						
	UTI COVID-19			LEITO CLÍNICO COVID-19			SALA VERMELHA
	TOTAL	COVID-19(4) Primária	COVID-19(4) Secundária	TOTAL	COVID-19 Primária	COVID-19 Secundária	
<b>REDE PÚBLICA</b>	<b>2</b>	<b>2</b>	<b>0</b>	<b>3</b>	<b>3</b>	<b>0</b>	<b>0</b>
<b>Adulto (total)</b>	<b>2</b>	<b>2</b>	<b>0</b>	<b>3</b>	<b>3</b>	<b>0</b>	<b>0</b>
Geral	2	2	0	3	3	0	0
Gestante	0	0	0	0	0	0	0
Oncológico	0	0	0	0	0	0	0
Cardíaco	0	0	0	0	0	0	0
Forças Armadas	0	0	0	0	0	0	0
Infantil	0	0	0	0	0	0	0
<b>REDE PRIVADA</b>	<b>2</b>	<b>2</b>	<b>0</b>	<b>2</b>	<b>2</b>	<b>0</b>	<b>0</b>
<b>SUBTOTAL CONFIRMADOS</b>	<b>4</b>	<b>4</b>	<b>0</b>	<b>5</b>	<b>5</b>	<b>0</b>	<b>0</b>
<b>TOTAL CONFIRMADOS</b>	<b>9</b>						

SUSPEITOS							
REDE	UTI COVID-19			LEITO CLÍNICO COVID-19			SALA VERMELHA
	TOTAL	COVID-19 Primária	COVID-19 Secundária	TOTAL	COVID-19 Primária	COVID-19 Secundária	
	<b>REDE PÚBLICA</b>	<b>0</b>	<b>0</b>	<b>0</b>	<b>0</b>	<b>0</b>	<b>0</b>
<b>Adulto (total)</b>	<b>0</b>	<b>0</b>	<b>0</b>	<b>0</b>	<b>0</b>	<b>0</b>	<b>0</b>
Geral	0	0	0	0	0	0	0
Gestante	0	0	0	0	0	0	0
Oncológico	0	0	0	0	0	0	0
Cardíaco	0	0	0	0	0	0	0
Forças Armadas	0	0	0	0	0	0	0
Infantil	0	0	0	0	0	0	0
<b>REDE PRIVADA</b>	<b>0</b>	<b>0</b>	<b>0</b>	<b>0</b>	<b>0</b>	<b>0</b>	<b>0</b>
<b>SUBTOTAL SUSPEITOS</b>	<b>0</b>	<b>0</b>	<b>0</b>	<b>0</b>	<b>0</b>	<b>0</b>	<b>0</b>
<b>TOTAL SUSPEITOS</b>	<b>0</b>						
<b>TOTAL GERAL</b>	<b>9</b>						

FONTE: Secretaria Estado de Saúde do AMAZONAS - SES/AM.

INTERIOR

PACIENTES INTERNADOS POR SRAG EM INTERIOR DO AMAZONAS EM 15/6/2022			
REDE	INTERNADOS POR COVID-19		
	UCI COVID-19	LEITO CLÍNICO COVID-19	
<b>REDE PÚBLICA</b>	<b>0</b>	<b>4</b>	
<b>TOTAL GERAL</b>	<b>4</b>		

FONTE: Secretaria Estado de Saúde do AMAZONAS - SES/AM.

PACIENTES AGUARDANDO TRANSFERÊNCIA PARA REDE HOSPITALAR COVID				
Nº Paciente	Público		Privado	
	LEITO CLÍNICO	UTI	LEITO CLÍNICO	UTI
Manaus	0	0	0	0
Interior	0	0	0	0
<b>TOTAL</b>	<b>0</b>	<b>0</b>	<b>0</b>	<b>0</b>

FONTE: Secretaria Estado de Saúde do AMAZONAS - SES/AM.

**Covid-19 Causa Primária:** Internações que ocorreram em função da covid-19.  
**Covid-19 Causa Secundária:** Internação ocorreu por outras patologias e a covid-19 foi diagnosticada através de protocolo de triagem.  
**Tempo de isolamento:** Para pacientes em UTI por COVID-19 primária - 20 dias. Tempo de isolamento de pacientes com COVID-19 primária em Leito clínico - 10 dias. Para pacientes com SRAG COVID-19 que apresenta melhora clínica e é transferido da UTI para leito clínico, permanecerá em isolamento até completar os 20 dias. Para mais detalhes, consultar Nota Técnica em: [https://www.fvs.am.gov.br/media/publicacao/NOTA\\_TECNICA\\_CONJUNTA\\_N%C2%BA\\_03\\_SES-AM\\_-\\_FVS-RCP\\_-\\_pdf](https://www.fvs.am.gov.br/media/publicacao/NOTA_TECNICA_CONJUNTA_N%C2%BA_03_SES-AM_-_FVS-RCP_-_pdf)  
 Média de permanência de pacientes em UTI por COVID-19 primária é de 10 dias. Já os pacientes com COVID-19 primária em leito clínico permanecem internados em média 4 dias

CAPACIDADE INSTALADA DA REDE ASSISTENCIAL DE SAÚDE EM MANAUS									
UNIDADE	UTI GERAL			LEITOS CLÍNICOS GERAL			SALA VERMELHA GERAL		
	OCUPADOS	LIVRES	TOTAL	OCUPADOS	LIVRES	TOTAL	OCUPADOS	LIVRES	TOTAL
<b>REDE PÚBLICA</b>	<b>309</b>	<b>94</b>	<b>403</b>	<b>2.032</b>	<b>208</b>	<b>2.240</b>	<b>171</b>	<b>14</b>	<b>185</b>
<b>Adulto (total)</b>	<b>264</b>	<b>77</b>	<b>341</b>	<b>1.709</b>	<b>137</b>	<b>1.846</b>	<b>167</b>	<b>8</b>	<b>175</b>
Geral	212	54	266	1.105	0	1.105	167	4	171
Gestante	16	15	31	472	118	590	0	2	2
Oncológico	10	1	11	59	0	59	0	0	0
Cardíaco	26	7	33	73	19	92	0	2	2
Forças Armadas	4	2	6	29	23	52	0	1	1
<b>Infantil</b>	<b>41</b>	<b>15</b>	<b>56</b>	<b>294</b>	<b>48</b>	<b>342</b>	<b>4</b>	<b>5</b>	<b>9</b>
<b>REDE PRIVADA</b>	<b>145</b>	<b>17</b>	<b>162</b>	<b>453</b>	<b>108</b>	<b>561</b>	<b>2</b>	<b>6</b>	<b>8</b>
<b>TOTAL</b>	<b>454</b>	<b>111</b>	<b>565</b>	<b>2.485</b>	<b>316</b>	<b>2.801</b>	<b>173</b>	<b>20</b>	<b>193</b>

UNIDADE	UTI COVID			LEITOS CLÍNICOS COVID			SALA VERMELHA COVID		
	OCUPADOS	LIVRES	TOTAL	OCUPADOS	LIVRES	TOTAL	OCUPADOS	LIVRES	TOTAL
<b>REDE PÚBLICA</b>	<b>2</b>	<b>16</b>	<b>18</b>	<b>3</b>	<b>45</b>	<b>48</b>	<b>0</b>	<b>11</b>	<b>11</b>
<b>Adulto (total)</b>	<b>2</b>	<b>15</b>	<b>17</b>	<b>3</b>	<b>43</b>	<b>46</b>	<b>0</b>	<b>8</b>	<b>8</b>
Geral	2	14	16	3	34	37	0	0	0
Gestante	0	1	1	0	9	9	0	5	5
Oncológico	0	0	0	0	0	0	0	3	3
Cardíaco	0	0	0	0	0	0	0	0	0
Forças Armadas	0	0	0	0	2	2	0	2	2
Infantil	0	1	1	0	0	0	0	1	1
<b>REDE PRIVADA</b>	<b>2</b>	<b>24</b>	<b>26</b>	<b>2</b>	<b>32</b>	<b>34</b>	<b>0</b>	<b>4</b>	<b>4</b>
<b>TOTAL</b>	<b>4</b>	<b>40</b>	<b>44</b>	<b>5</b>	<b>77</b>	<b>82</b>	<b>0</b>	<b>15</b>	<b>15</b>

Unidades que não enviaram informações na data de hoje: Instituto da Mulher e Maternidade Dona Lindu; Hospital Adventista de Manaus; Hospital e Maternidade UNIMED; Maternidade Chapot Prévost; Hospital Beneficente Portuguesa; SPA Chapot Prévost; Hospital Universitário Getúlio Vargas; Hospital Militar de Área de Manaus; Hospital Samel Boulevard.

CAPACIDADE INSTALADA DA REDE ASSISTENCIAL DE SAÚDE NO INTERIOR DO AMAZONAS						
UNIDADE	UCI GERAL			LEITOS CLÍNICOS GERAL		
	OCUPADOS	LIVRES	TOTAL	OCUPADOS	LIVRES	TOTAL
<b>REDE PÚBLICA</b>	<b>5</b>	<b>40</b>	<b>45</b>	<b>224</b>	<b>1.516</b>	<b>1.740</b>
UNIDADE	UCI COVID			LEITOS CLÍNICOS COVID		
	OCUPADOS	LIVRES	TOTAL	OCUPADOS	LIVRES	TOTAL
<b>REDE PÚBLICA</b>	<b>0</b>	<b>158</b>	<b>158</b>	<b>4</b>	<b>858</b>	<b>862</b>

UNIDADE	TAXA DE OCUPAÇÃO NO INTERIOR DO AMAZONAS			
	UCI		LEITOS CLÍNICOS	
	GERAL	COVID-19	GERAL	COVID-19
<b>REDE PÚBLICA</b>	11,11%	0,00%	12,87%	0,46%

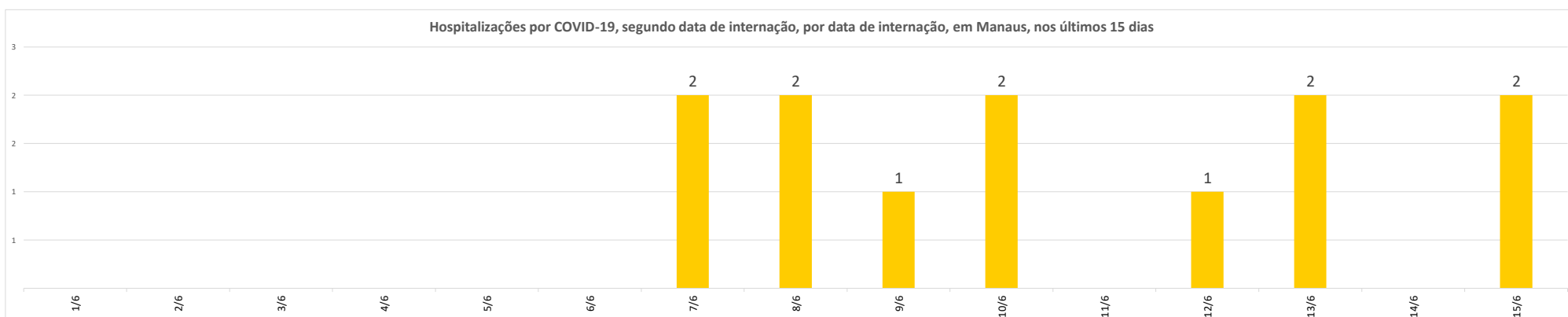
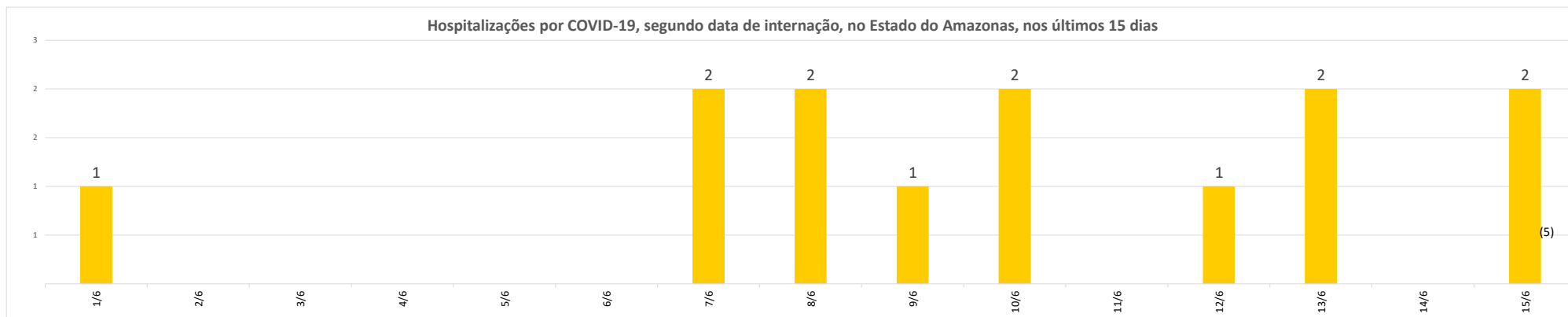
FONTE: Secretaria Estado de Saúde do AMAZONAS - SES/AM.

SITUAÇÃO VACINAL DOS PACIENTES INTERNADOS POR COVID-19 NO AMAZONAS					
CAPITAL	TOTAL	UTI	%	LEITOS CLÍNICOS	%
	NENHUMA DOSE	2	2	100,00%	3
ESQUEMA INCOMPLETO	0	0	0,00%	2	40,00%
ESQUEMA VACINAL COMPLETO	2	2	50,00%	0	0,00%
INTERIOR	TOTAL	UCI	%	LEITOS CLÍNICOS	%
	0	0	0%	4	100%
	NENHUMA DOSE	0	0,00%	0	0,00%
	ESQUEMA INCOMPLETO	0	0,00%	2	50,00%
ESQUEMA VACINAL COMPLETO	0	0	0,00%	2	50,00%

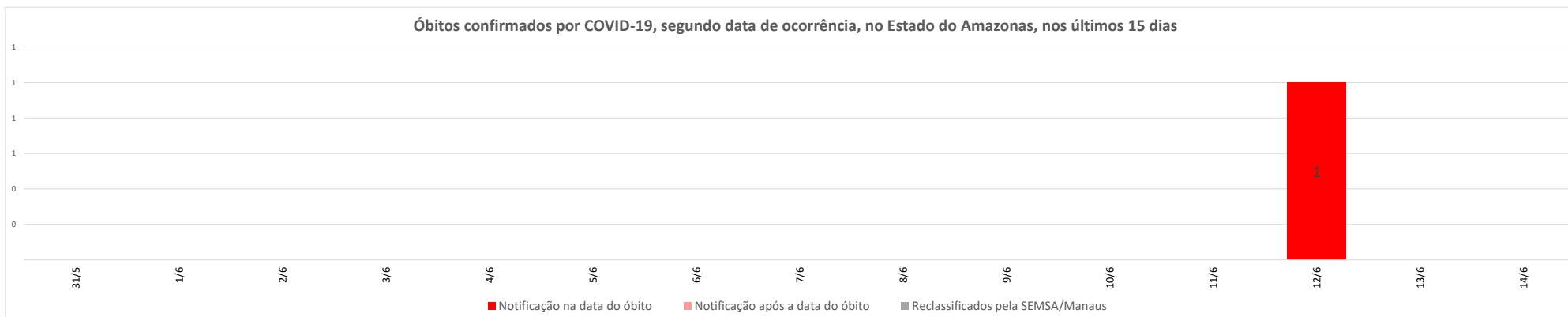
**Esquema Vacinal Completo:** Doses de vacina em dia, sem atraso (Dose única, Dose única com reforço, Duas doses sem reforço atrasado e Três doses).

**Esquema Vacinal Incompleto:** Doses de Vacina Incompleta

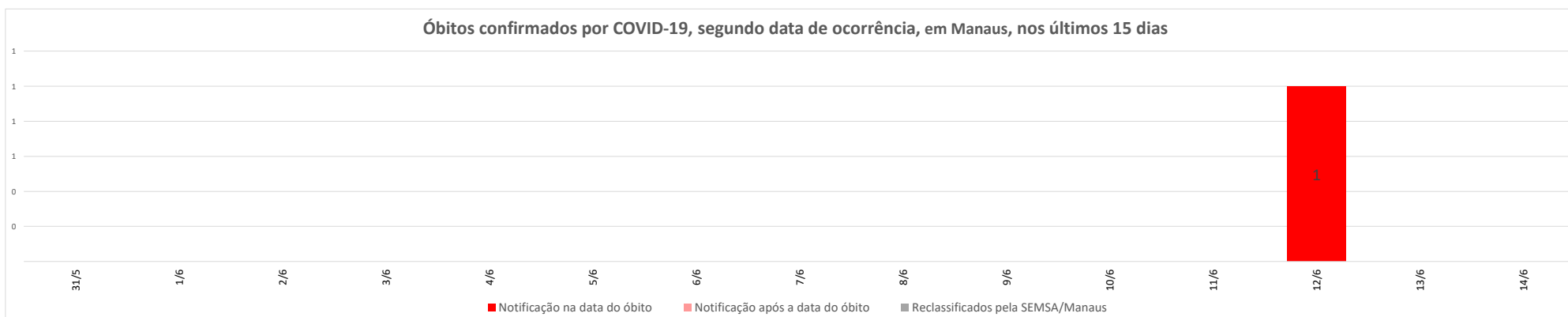
FONTE: Fundação de Vigilância em Saúde do Amazonas Dra. Rosemary Costa Pinto - FVS-RCP.



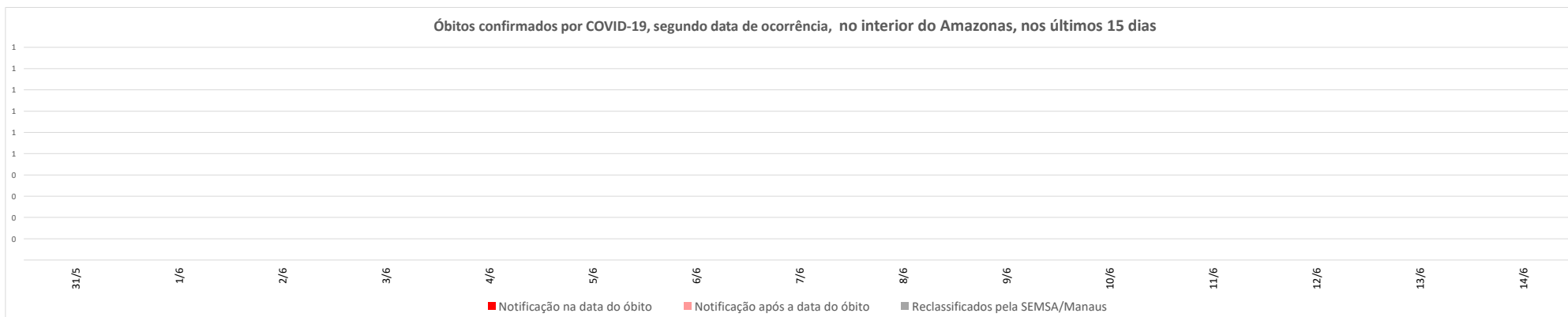
Óbitos confirmados por COVID-19, segundo data de ocorrência, no Estado do Amazonas, nos últimos 15 dias



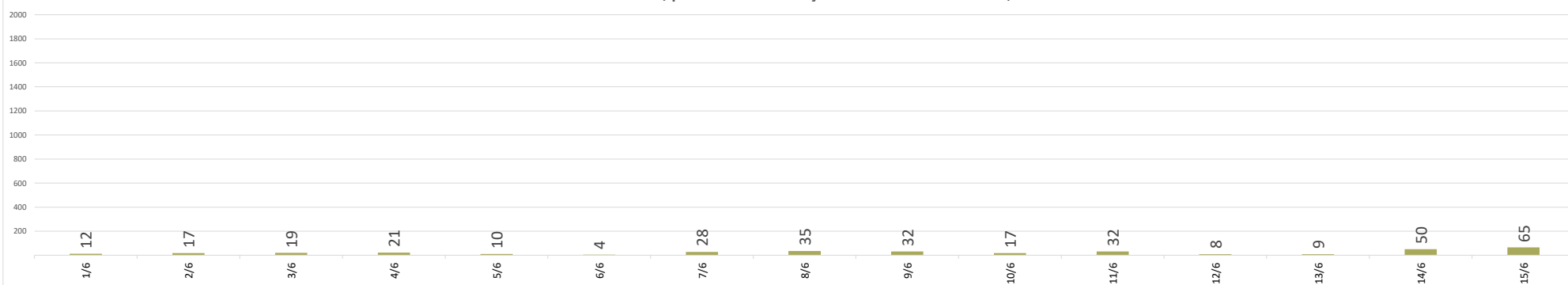
Óbitos confirmados por COVID-19, segundo data de ocorrência, em Manaus, nos últimos 15 dias



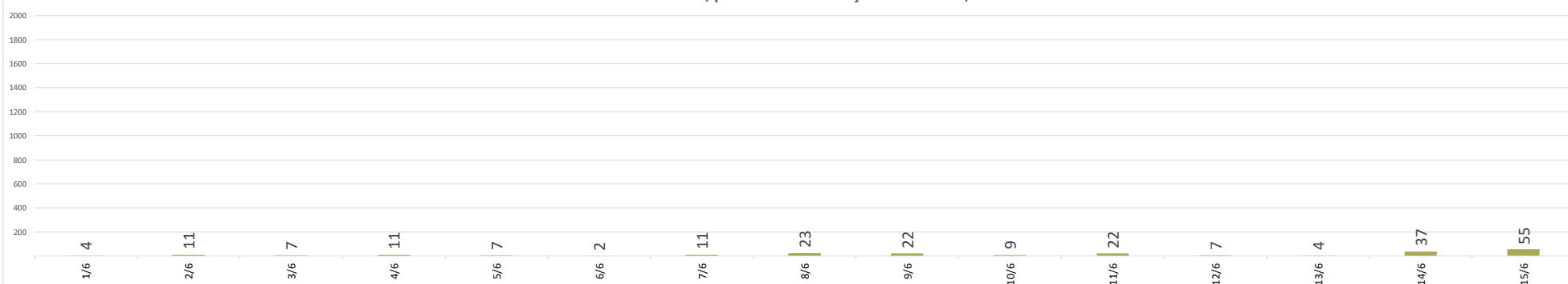
Óbitos confirmados por COVID-19, segundo data de ocorrência, no interior do Amazonas, nos últimos 15 dias



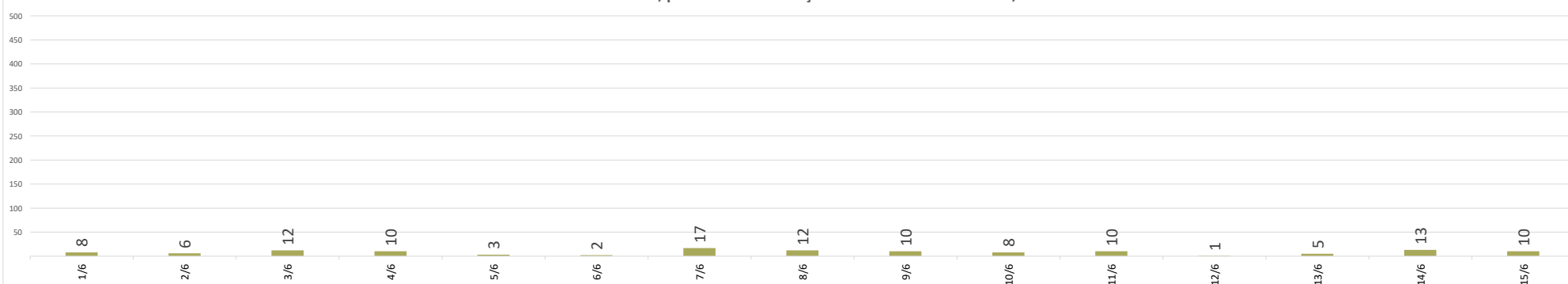
Casos confirmados de COVID-19, por data da notificação no Estado do Amazonas, nos últimos 15 dias

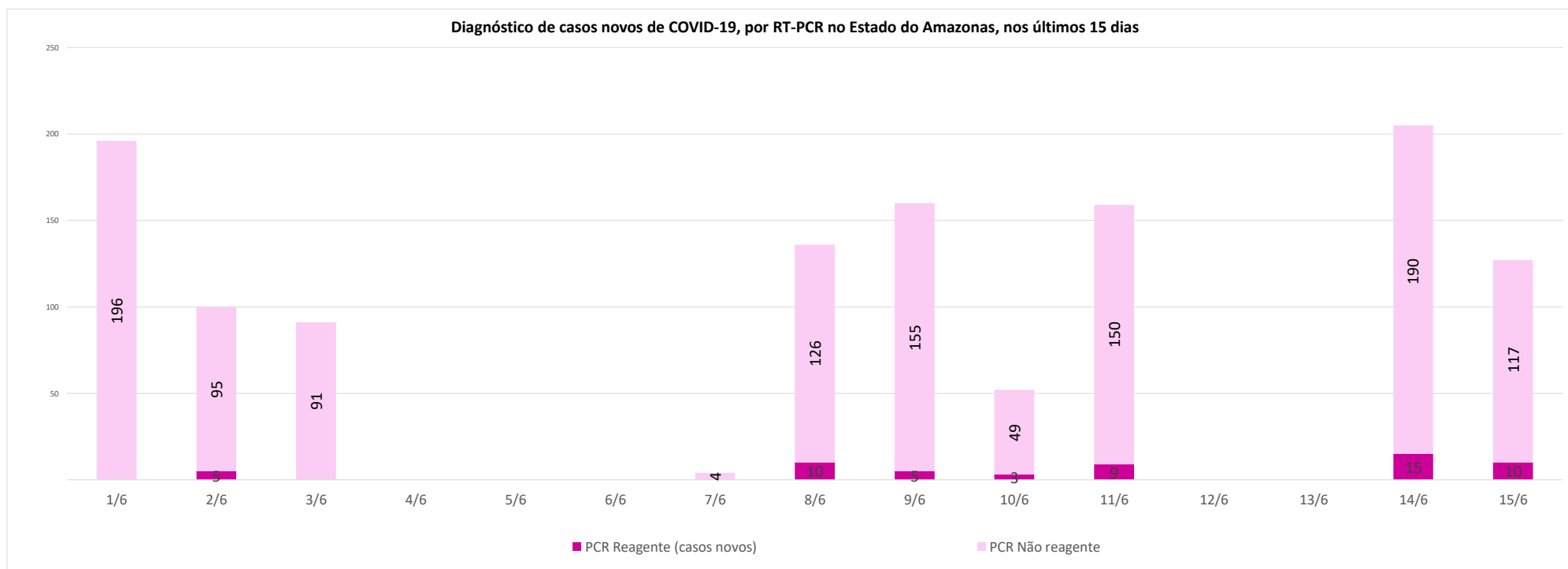


Casos confirmados de COVID-19, por data da notificação em Manaus, nos últimos 15 dias

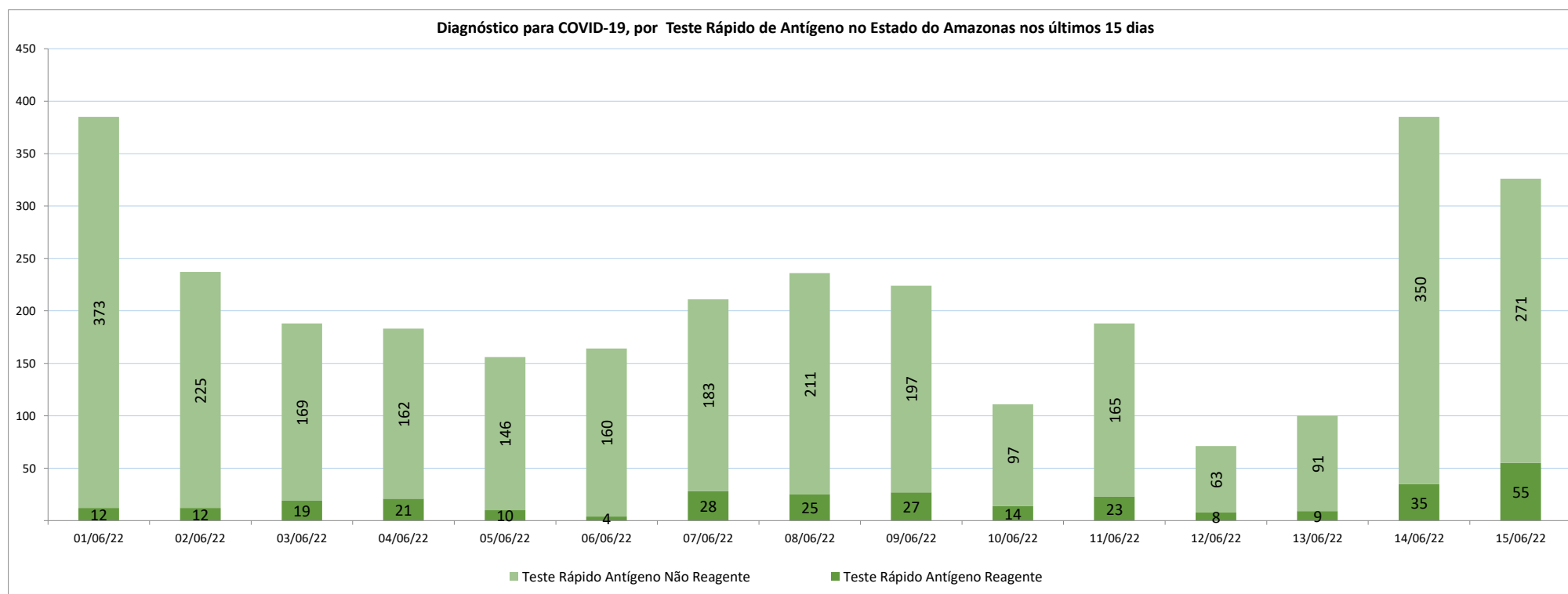


Casos confirmados de COVID-19, por data da notificação no Interior do Amazonas, nos últimos 15 dias





Para acessar a série histórica completa acesse: [https://www.fvs.am.gov.br/indicadorSalaSituacao\\_view/62/2](https://www.fvs.am.gov.br/indicadorSalaSituacao_view/62/2)



Para acessar a série histórica completa acesse: [https://www.fvs.am.gov.br/indicadorSalaSituacao\\_view/62/2](https://www.fvs.am.gov.br/indicadorSalaSituacao_view/62/2)

**NOTA:**

(1) – Caso confirmado: Caso de síndrome gripal ou síndrome respiratória aguda grave associado à anosmia (disfunção olfativa) ou ageusia (disfunção gustatória) aguda sem outra causa pregressa, que se enquadre nos critérios clínico, clínico-epidemiológico, clínico-imagem ou laboratorial.

(2) – Casos recuperados: Pacientes que tiveram confirmação diagnóstica e saíram do período de isolamento domiciliar ou internação hospitalar. Excluem-se deste cálculo pessoas em isolamento domiciliar, internados e óbitos. Do total de 583146 casos confirmados, 568745 são recuperados e 224 casos em acompanhamento.

(3) – Óbitos Reclassificados: Óbitos por SRAG não especificados que estavam em investigação e foram encerrados na data de publicações do Boletim com confirmação para o COVID-19, conforme os novos critérios do Ministério da Saúde. Dos 654 óbitos ocorridos nos meses de Abril e Maio em investigação pela SEMSA Manaus, 345 foram reclassificados até a data de hoje.

(4) - **Covid-19 Causa Primária:** Internações que ocorreram em função da covid-19.

**Covid-19 Causa Secundária:** Internação ocorreu por outras patologias e a covid-19 foi diagnosticada através de protocolo de triagem.

(5) - De 02 novas internações, 01 paciente foi internado por outras patologias sendo diagnosticado com covid-19 pelo protocolo de triagem.

(6) – Reforçando o compromisso com a transparência dos dados da COVID-19 no Estado do Amazonas, realizamos alterações no gráfico de óbitos com a finalidade de dar mais clareza aos dados divulgados pela FVS.

O gráfico óbitos por Covid-19 mostra todos os óbitos por COVID-19 na data da ocorrência, classificando-os em: (i) vermelho: óbitos que ocorreram nas últimas 24h que já apresentavam confirmação para COVID-19; (ii) rosa: óbitos que estavam em investigação e que tiveram sua confirmação para COVID-19 após 24 h da ocorrência do óbito; (iii) roxo: óbitos que estavam com diagnóstico para SRAG não especificado e que tiveram sua confirmação para COVID-19 após reclassificados pela SEMSA Manaus.

A evolução temporal dos óbitos por data de ocorrência, encontra-se disponível também no painel de monitoramento de séries temporais no endereço eletrônico [http://www.fvs.am.gov.br/indicadorSalaSituacao\\_view/69/2](http://www.fvs.am.gov.br/indicadorSalaSituacao_view/69/2), bem como a base de dados individualizada de SRAG atualizada semanalmente.

(7) - Todos os dados divulgados neste boletim, referentes ao município de Manaus, são publicados no site <https://covid19.manaus.am.gov.br/>

(8) – As secretarias municipais de saúde não funcionam aos finais de semana, portanto, os dados emitidos no boletim diário nos finais de semana são parciais e sujeito a alterações, que serão atualizadas no primeiro dia útil seguinte.

(9) - O cabeçalho do boletim diário será colorido de acordo com a fase atual do Risco Epidemiológico da COVID-19 no estado do Amazonas. O Estado está em risco Muito Baixo (fase Verde).



**Monitoramento de COVID-19 em indígenas no Amazonas**

[http://www.fvs.am.gov.br/indicadorSalaSituacao\\_view/63/2](http://www.fvs.am.gov.br/indicadorSalaSituacao_view/63/2)

**Monitoramento do perfil epidemiológico da COVID-19 no Estado do Amazonas**

[http://www.fvs.am.gov.br/indicadorSalaSituacao\\_view/60/2](http://www.fvs.am.gov.br/indicadorSalaSituacao_view/60/2)

**Monitoramento da realização de exames para identificação do Coronavírus**

[http://www.fvs.am.gov.br/indicadorSalaSituacao\\_view/62/2](http://www.fvs.am.gov.br/indicadorSalaSituacao_view/62/2)

**Fonte:**

As fontes de dados consultadas foram o Sistema de Informação da Vigilância Epidemiológica da Gripe (SIVEP-Gripe); Gerenciador de Ambiente Laboratorial (GAL); dados do e-SUS notifica; Formulário de Notificação Diária dos Municípios (Google Forms); RedCap Ministério da Saúde; RedCap da Fundação de Vigilância em Saúde do Amazonas; Secretaria Municipal de Limpeza Urbana (SEMULSP); Sistema de Informação sobre Mortalidade (SIM); Centro de Informações Estratégicas em Vigilância em Saúde do Amazonas (CIEVS/FVS-AM); Coordenação Estadual de Controle de Infecção em Serviços de Saúde (CECISS); Secretaria Especial de Saúde Indígena (SESAI/MS); Complexo Regulador /SISTER.

**NOTA: ESTE BOLETIM É FECHADO DIARIAMENTE AS 10:00 AS INFORMAÇÕES PODEM DIVERGIR DAS INFORMAÇÕES DIVULGADAS POSTERIORMENTE PELOS MUNICÍPIOS**

**DADOS PRELIMINARES SUJEITOS A REVISÃO.**

Av. Torquato Tapajós, 4010 - Colônia Santo Antônio  
Fone: (92) 3182 - 8550 / 3182 - 8551  
Manaus-AM-CEP 69093-018 / CNPJ: 07.141.411/0001-46  
Site: [www.fvs.am.gov.br](http://www.fvs.am.gov.br)  
E-mail: [dipre@fvs.am.gov.br](mailto:dipre@fvs.am.gov.br)

Fundação de  
Vigilância em  
Saúde do Amazonas  
Dra. Rosimary Costa Pinto

